

 Formato del archivo

 Sangrado – Márgenes por cada lado de 2mm para el corte

 Formato del documento terminado – Zona de seguridad a 3mm del borde del documento terminado. Los elementos (colores / imágenes / gráfico / texto) deben colocarse en los márgenes interiores para evitar la formación de los bordes de corte blancos (flash) después del corte a medida.

 Zonas internas de seguridad a 5mm del corte **B**

**A** Formato del archivo con las sangres

**B** Formato del documento terminado

Preparar bien sus archivos para impresión metalizada (tarjetas de visita, carpetas, etc.)

☆☆☆ Nivel: INTERMEDIO

### La impresión del blanco

Es necesario que, en este caso, usted no olvide que, la impresión en una hoja de metal con un efecto de espejo, o el color de fondo no está blanco, es un modo de gris. Eso significa que la tonalidad de colores de cuatricromía será un poco modificado a la oscuridad para dar un efecto metálico.

De hecho, cuando elige la impresión en este material, no debe olvidar que los colores serán verdaderamente transparentes y que el color blanco no será imprimido, pero será transparente.

Para evitarlo, puede elegir de imprimir en el blanco como un color especial, para que las piezas imprimidas en blanco no sean transparentes.



IMPRESIÓN SOBRE METALIZADO  
sin impresión de blanco



IMPRESIÓN SOBRE METALIZADO  
Con impresión de blanco en la zona

Para aplicación de la impresión en blanco en las partes que elige, recuerde que debe añadir también un archivo del formato vectorial con las piezas para llenar (aceptamos los formatos: PDF, AL, CDR, EPS) en un solo archivo ZIP con gráfica u otra página en el archivo PDF. Este archivo debe colocarse de manera que la solapa con los gráficos da una correspondencia exacta con las partes que deben tener un efecto brillante (usted puede insertar también cuatro marcas Para conectarse). Ver el ejemplo anterior:



ARCHIVO GRÁFICO



MÁSCARA PARA LA IMPRESIÓN DE BLANCO

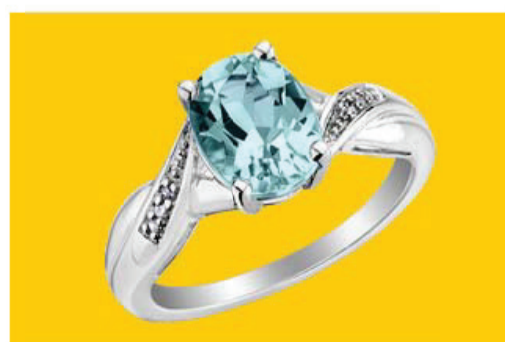
En el caso de imagen de impresión, usted puede decidir utilizar el blanco en algunas zonas para acentuar algunos detalles. En el ejemplo siguiente, vemos las fotos de impresión en una hoja metálica. Uso de la pintura blanca en las partes incluye una parte de piedras, dejando el efecto metálico al interior del anillo y el fondo que tendrá el efecto del color amarillo.



IMPRESIÓN DE IMÁGENES METÁLICAS  
sin impresión de blanco



IMPRESIÓN DE IMÁGENES METÁLICAS  
Con impresión de blanco en la zona



ARCHIVO GRÁFICO



MÁSCARA PARA LA IMPRESIÓN DE BLANCO

Otros ejemplos del uso blanco en las zonas para obtener los efectos especiales

ARCHIVO GRÁFICO	MÁSCARA PARA IMPRESIÓN DE BLANCO	RESULTADO

Medidas para la preparación buena del archivo "máscara":

- La forma para la impresión de blanco debe ser un archivo vectorial, algunos archivos al formato JPG, BMP, TIFF, etc, no se tendrán en cuenta en el estado de verificación y serán rechazados.
- La forma debe estar cerrada, en negro y blanco y bordes netos, el efecto no puede realizarse si la forma está borrosa o intermitente.
- La forma será utilizada solamente para crear los efectos, ella no será imprimida, por eso el color utilizado para ella es neutro (como negro, en este caso).
- Es posible dibujar la máscara para aplicar el efecto metálico como es ilustrado en el texto, pero con los caracteres muy reducidos y delgados (menos de 9/10 puntos) la eficacia del efecto puede disminuir.
- Es posible realizar las formas para el efecto y la línea, pero no le recomendamos hacerlo para unas delgadas líneas (menos de 0,6 puntos) porque el efecto puede perderse y no podrá verse.
- El efecto brillante / opaco se realizará solamente sobre el anverso (o sobre el reverso).

**Obtener el efecto BRILLANTE / OPACO**

Para estar seguro de que obtendrá el efecto brillante / opaco (o algunas partes se imprimirán brillantes y otras opacas) y es necesario en el formato vectorial también añadir un archivo para las partes que serán revestidas brillantes (aceptamos los formatos PDF, AL, CDR, EPS) en un solo archivo ZIP con gráfica u otra página en un archivo PDF. Este archivo debe colocarse de tal modo que la solapa con los gráficos dando una correspondencia exacta con las partes que necesitan el efecto brillante (usted puede insertar también cuatro marcas Para conectarse).

Vamos a obtener esta imagen como ejemplo y suponemos que las partes que deben ser brillantes son la pizza y la jarra de cerveza:



Para obtener este efecto, debe enviar dos archivos (o dos archivos en un solo PDF), una para los gráficos y el otro para la parte con máscara vectorial que será recubierto brillante:



ARCHIVO GRÁFICO



ARCHIVO BRILLANTE EN ZONAS

El resultado será una imagen opaca con solamente dos elementos específicos pintados en el papel brillante.



#### Medidas para la preparación buena del archivo "máscara":

- La forma para el revestimiento brillante debería ser un archivo vectorial, algunos archivos al formato JPG, BMP, TIFF, etc., no se tendrán en cuenta en el estado de verificación y serán rechazados.
- La forma debe estar cerrada, en negro y blanco y bordes netos, el efecto no puede realizarse si la forma está borrosa o intermitente.
- La forma será utilizada solamente para crear los efectos brillantes, ella no será imprimida, por eso el color utilizado para ella está neutro (como negro, en este caso).
- Es posible hacer el efecto brillante en el texto y las descripciones en general, pero en caracteres muy finos (menos de 9/10 puntos) el efecto brillante podrá reducirse.
- Es posible realizar las formas para el efecto y la línea, pero no le recomendamos hacerlo para unas delgadas líneas (menos de 0,6 puntos) porque el efecto puede perderse y no podrá verse.
- El efecto brillante / opaco se realizará solamente sobre el anverso (o sobre el reverso).